

SK인텔릭스 환경경영 정책

I. 목적

SK인텔릭스 환경경영 정책은 지속가능한 경영활동을 통해 지구 환경에 있어 사회적 책임을 다하고, 소셜 임팩트의 확산과 다양한 이해관계자와의 상생관계를 구축하는데 목적이 있습니다. SK인텔릭스는 변화하는 국내외 환경 기준, 정책, 규제를 반영하여 본 정책을 지속 발전시키며, 환경 친화적인 기업으로 거듭나기 위해 노력합니다.

II. 적용 범위

본 정책은 SK인텔릭스의 본·자회사의 모든 사업장에 적용되며, SK인텔릭스의 본·자회사 구성원은 본 정책을 숙지하고 준수합니다. SK인텔릭스와 거래하는 비즈니스 파트너(BP사)에게는 본 정책 준수를 권장하며, 선의의 목적에서 동참해 줄 것을 기대합니다.

III. 핵심 영역

본 정책은 한국형 녹색 분류체계(K-taxonomy)의 6대 환경목표(온실가스감축, 기후변화 적응, 물의 지속가능한 보전, 순환경제로의 전환, 오염 방지 및 관리, 생물 다양성 보전)에 주안점을 두고 있습니다. SK인텔릭스는 경영 활동 전반에 걸쳐 6대 환경목표에 기여할 수 있도록 자발적으로 노력합니다.

1. 온실가스 감축

- 비즈니스 가치사슬(Value Chain) 전반에 걸쳐 온실가스 배출 절감 및 재생에너지 사용 확대를 통해 탄소중립(Carbon Neutral) 달성에 기여합니다.
- Net Zero 선언과 SBTi 감축 경로를 설정하고 탄소 중립 달성을 위해 체계적으로 온실가스 감축 목표를 관리합니다.

2. 기후변화 적응

- 기후변화 시나리오 분석으로 도출된 기후변화 관련 법률, 정책, 시장 등의 전환 리스크 및 기후변화로 인한 물리적 리스크에 대한 중장기 대응책 마련으로 경영상 중요한 유·무형 자산을 보호합니다.
- 기후변화, ESG 및 산업 패러다임 변화에 따른 새로운 상품, 서비스, 자본 시장에 적응하고 고객의 요구를 반영한 재화와 서비스 제공을 통해 기업의 지속가능한 가치를 창출합니다.

3. 물의 지속가능한 보전

- 경영활동에 있어 폐수 비율을 줄이고 용수 재활용 설비 확충 등 수자원 관리 노력으로 용수 효율성을 제고합니다.
- 철저한 유해물질 배출 관리로 취수원 및 물 관련 생태계를 보호합니다.

4. 자원순환

- 비즈니스 가치사슬 전반에 걸친 폐기물 배출 관리를 통해 소각·매립 폐기물 발생 억제 및 재사용(Reuse)과 재생이용(Recovery)을 확대합니다.

5. 오염방지 및 관리

- 유해 물질 배출 억제를 위한 관리 체계를 보유/운영하고, 대기 및 해양 오염을 방지합니다.

6. 생물 다양성 보전

- 생물권보전지역(Biosphere Reserves) 등 육상 및 해상 생물 다양성 보전지역 내 영리를 목적으로 사업 개발을 하지 않고, 오염으로 인한 생태계 교란, 파괴 행위를 하지 않습니다.

7. 청정기술 개발

- 최신 연구 설비와 연구인력을 바탕으로 제품의 환경영향을 줄이기 위해 지속적인 연구 개발에 노력합니다.
- 제품 구조개선, 지속가능 소재 사용 확대 노력을 합니다.
- 고효율 부품 개발과 에너지효율 개선 노력으로 에너지사용 절감 가능 모델을 지속 출시 노력을 합니다.

IV. 실행 원칙

1. 기본 원칙

- 본 정책의 실행 원칙은 K-Taxonomy 녹색경제활동의 3가지 원칙을 준용합니다.
 - (1) 환경목표에 기여할 것: 6대 환경 목표 중 하나 이상의 환경 목표 달성에 기여해야 함
 - (2) 심각한 환경피해가 없을 것: 환경 목표 달성 과정에서 다른 환경 목표에 심각한 피해를 주지 않아야 함
 - (3) 최소한의 보호장치를 준수할 것: 인권, 노동, 안전, 반부패, 문화재 파괴 등 관련 법규를 위반하지 않아야 함

2. 환경 법규 준수

- SK인텔릭스의 본·자회사 모든 사업장은 환경관련 법규를 준수하며, 위반 사례 Zero를 목표로 환경 오염물질을 관리합니다.

3. 환경경영 시스템

- SK인텔릭스는 ISO 14001(환경경영시스템 국제표준)을 취득/유지합니다.
- 원자재 조달, 생산, 판매, 서비스 전 과정에 걸쳐 관리 체계를 수립하고 시스템화하여 환경 영향을 최소화합니다.

4. 전 과정에 걸친 6대 환경목표 실천 노력

- 제품 개발

온실가스 감축	에너지 효율 향상 기술 개발 확보 및 고효율 제품을 출시하는 노력을 합니다.
기후변화 적응	지속적인 물과 공기 혁신 제품 출시하는 노력을 합니다.
물의 지속가능한 보전	부품 및 제품의 성능과 품질 테스트 과정에서 발생하는 폐수 및 오염 물질 방출을 억제합니다.
자원순환	생산에 투입되는 원자재(합성수지, 금속 및 기타 광물 등)를 지속가능 소재(재활용, 생분해)로 대체하는 노력을 합니다.
오염방지 및 관리	RoHS 지침 준수 및 제품 내 인체 유해 물질 사용을 방지합니다.
생물 다양성 보전	제품개발 과정에서 발생한 화학소재, 부품, 장비 및 제품의 불법 투기를 엄격히 단속하고, 이로 인해 생태계 교란이 발생하지 않도록 합니다.

- 생산

온실가스 감축	생산 설비 전력 효율화, 유휴 설비 휴지, 재생에너지 사용 확대 노력을 합니다.
기후변화 적응	폭염, 폭우, 폭설로 인한 재고 자산, 설비, 인적자원 피해를 방지하기 위해 노력합니다.
물의 지속가능한 보전	생산 과정에서 발생하는 폐수 재활용 설비 도입을 통해 용수 효율을 제고합니다.
자원순환	생산과정에서 발생하는 폐기물 배출량 및 매립 소각 비율을 최소화합니다.
오염방지 및 관리	생산설비에서 발생 가능한 유독물질의 적법한 처리로 인명 및 환경 피해를 방지합니다.
생물 다양성 보전	생물 다양성 보전 지역 내 생산 공장, 설비 등 신규 개발을 하지 않습니다.

- 물류

온실가스 감축	운송 과정에서 발생하는 온실가스 배출량 측정/관리하며, 친환경 물류 사용 노력으로 제품 유통 과정에서의 온실가스 배출을 최소화합니다.
기후변화 적응	물류 업체 선정 시 기후변화 대응 전략을 평가하여 반영하기 위해 노력합니다.
물의 지속가능한 보전	거점 물류 센터를 중심으로 수자원 사용과 오폐수 발생을 수시로 점검하고 법적 허용치를 벗어나지 않도록 관리합니다.
자원순환	과잉 포장을 지양하고 다회용 물류 기자재 사용을 통해 물류과정에서 발생하는 폐기물을 억제합니다.
오염방지 및 관리	물류 설비에서 발생 가능한 유독물질의 적법한 처리로 인명 및 환경 피해를 방지합니다.
생물 다양성 보전	생물 다양성 보전 지역 내 생산 공장, 설비 등 신규 개발을 하지 않습니다.

- 사용한 제품의 폐기

온실가스 감축	고객이 사용한 제품은 직접 수거하여 적법하게 재활용될 수 있도록 관리합니다.
---------	--

기후변화 적응	제품의 재활용 과정에서 생산설비와 재고 유실로 인한 재산 및 인명 피해가 없도록 수시로 모니터링하고 개선합니다.
물의 지속가능한 보전	제품의 처리과정 중 제품에서 누출되는 폐수를 억제하고, 유가물의 선별과정에서 사용하는 물을 순환 이용 가능하도록 설비를 유지, 보수합니다.
자원순환	제품을 구성하는 물성별로 분해, 분류하여 재활용 가능 소재를 최대한 추출합니다. 그 외 폐기가 불가피한 소재는 법과 규제에 맞춰 적합하게 처리합니다.
오염방지 및 관리	제품의 폐기 과정에서 누출되는 오염물질 유출을 방지합니다.
생물 다양성 보전	생물 다양성 보전 지역 내 제품을 무단으로 폐기하지 않습니다.

5. 공급망 관리

- SK인텔릭스와 BP사는 환경 법규를 준수하며, 오염 물질 불법 투기 근절, 분쟁광물 사용 배제 등 환경 윤리 준수에 최선을 다합니다.
- BP사의 환경 법규 및 환경 윤리 준수 여부를 수시로 점검하며, 이를 BP사 정기 평가에 반영합니다.

6. 정보공개

- SK인텔릭스의 환경경영정책, 전략, 성과는 홈페이지와 SK네트웍스 지속가능 경영보고서를 통해 공개합니다.

7. 인식 개선 및 공감대 형성

- SK인텔릭스는 온·오프라인 교육을 통해 모든 구성원이 환경경영에 공감하고, 동참할 수 있도록 노력합니다.

SK 인텔릭스 기후변화 대응 정책

I. 목적

지구 온도 상승과 극한의 이상 기온 현상의 발생 빈도수가 지속적으로 증가하면서 지구 온난화 문제는 인류의 위협으로 인식되고 있습니다. 제27차 유엔기후변화협약(UNFCCC, United Nations Framework Convention on Climate Change) 당사국총회에서는 1.5°C 이하로 지구 온도상승을 억제해야 함을 강조하며, 전세계 국가에 탄소 배출 감축을 위한 빠른 행동을 요청했습니다. 또한 기후변화에 관한 정부간 협의체(IPCC, Intergovernmental Panel on Climate Change) 제6차 평가 보고서(AR6, the 6th Assessment Report)에서는 인간 활동이 지구 온난화의 명백한 원인임을 제시하였으며, 가까운 미래(2021~2040년)에 지구 온도 상승이 1.5°C까지 도달할 것이라고 예상했습니다. IPCC 제58차 총회에 참석한 195개국 650여명의 대표단들은 「IPCC 제6차 평가보고서(AR6) 종합보고서(SYR, Synthesis Report)」를 만장일치로 승인했으며, 단기적이고 통합적인 기후 행동의 시급성에 동의했습니다.

SK인텔릭스는 지구 온난화와 이에 따른 기후변화에 책임을 통감하고, 범 지구적 기후 행동에 동참하고자 합니다. SK인텔릭스는 본 정책을 통해 투명하고 과학적인 기후변화 대응체계를 구축하여 지속적인 지구 온난화 저지에 기여할 것이며, 중대한 기후변화 이슈를 경영 전략에 반영하여 이해관계자의 가치를 제고하고, 상생관계를 유지, 발전시키기 위해 노력할 것입니다.

II. 기후변화 대응 지배구조(Governance)

SK인텔릭스는 기후위기에 선제적으로 대응하고자 실·사업부 단위의 전사적 조직을 운영하고 있습니다. 기후변화 관련 주요 기회와 리스크는 경영진과 정기적으로 공유하며, 신속한 의사결정을 바탕으로 실행력을 강화하고 있습니다.

[총괄: 지속경영실] 지속경영실은 SK그룹의 기후 전략과 글로벌 트렌드를 분석하여 전사 차원의 대응 전략을 수립하고 핵심 실행 과제를 도출합니다. 특히, 수립된 과제가 기후변화 시나리오와 정합성을 이루는지 엄격히 평가하며, 변화하는 환경에 맞춰 전략을 지속적으로 고도화합니다. 또한, 부서별 친환경 마케팅 및 전사적 그린 투자 활동을 검토하며 컨트롤 타워 역할을 수행합니다.

[실행: 마케팅/R&D/생산] 현장 중심의 기후변화 대응을 위해 각 조직은 다음과 같은 전문 역량을 발휘하고 있습니다.

- 본사 마케팅 조직: 시장의 친환경 니즈를 반영한 친환경 제품 기획을 통해 지속가능한 비즈니스 모델을 창출합니다.

- 화성캠퍼스 R&D 조직: 전력 고효율 제품 및 친환경 소재 개발에 집중하여 기술 혁신을 통한 탄소 저감을 주도합니다.
- 화성캠퍼스: 제조 과정에서 발생하는 물 리스크 관리, 폐기물 재활용, 대기오염 물질 저감을 통해 친환경 사업장 구현에 앞장서고 있습니다.

III. 전략(Strategy)

1. 기후변화에 따른 중대한 재무적 영향 판단 기준

기후변화에 따른 재무적 영향을 판단하는 기준은 수익, 비용, 자산 및 부채 등 경제 지표로 합니다. 당사의 신규 투자, 사업의 철수, 자산의 취득 등의 경영활동 중 그 규모가 이사회 규정에 명시된 자기자본의 1.5% 이상일 경우, 이를 중대한 재무적 영향이 있는 것으로 판단하고, 이사회에서 사안의 보고 및 논의를 진행합니다.

2. 기후변화 시나리오 분석

SK인텔릭스는 기후변화 시나리오를 분석하여 당사에 재무적 영향을 미치는 물리적 리스크 및 전환 리스크를 도출하고 대응책을 마련하며 기후변화 적응 과정에서의 기회를 포착하고 시장을 선점하기 위해 노력합니다.

- 물리적 리스크

SK인텔릭스는 한국 기상청 국립기상과학원에서 IPCC 제6차 평가보고서(AR6)의 최신 온실가스 경로(SSP, Shared Socioeconomic Pathway)에 따라 산출된 신규 동아시아 지역 기후변화 시나리오로 예측한 한국 기후 전망 값과 SSP2-4.5, SSP5-8.5 시나리오를 주요 가정사항으로 물리적 리스크를 분석합니다.

물리적 리스크로 인한 재무적 피해를 예상하는 방법으로 과학적인 예측 툴을 활용합니다. SK인텔릭스는 S&P Climanomics를 사용하여 기후변화로 인한 당사 주요 자산의 손실을 분석합니다. 기후 모델링과 계량 경제 모델을 활용한 자산 가치 손실액을 평가하는 S&P Climanomics를 통해 2020~2100년까지 기후 변화가 미치는 자산가치의 변화를 10년 동안 예측할 수 있습니다. SK인텔릭스는 2023년 S&P Climanomics를 활용해 자사 23개 사업장에 대한 자산 손실 Risk를 판별하여 대응하고 있습니다.

- 전환 리스크

SK인텔릭스는 CDP 평가 기준을 준용하여 전환리스크를 정의하고 대응합니다. 또한 기후변화에 따른 정책, 법률, 규제 변화를 지속 모니터링하고 있으며, 친환경 기술에 대한 사회적 요구와 시장의 변화를 전과정에 걸쳐 반영합니다. 생산과 판매 등 사업활동 과정에서 온실가스 배출을 줄이기 위한 설비 개선, 재생에너지 발전 설비 도입과 친환경 차량 전환을 위해 지속적인 투자를 하고 있으며, 제품 R&D에 있어 에너지 사용 절감 모델 개발과 및 친환경 소재 전환을 위해 노력합니다.

SK인텔릭스는 내부 투자 심의 프로세스에 ESG기준을 마련하고, K-taxonomy 6대 환경 영향 요소를 친환경 기술 판별 기준으로 정의함으로써 그린워싱을 회피하고, 신뢰할 수 있는 친환경 활동을 수행하기 위해 노력합니다.

3. 기후변화 기회/리스크 영향 및 대응 전략

SK인텔릭스는 기후변화 시나리오 분석 결과를 경영활동에 반영합니다. 즉시 조치 가능한 위험 요소는 제거하고, 잠재적 위험요소로 판별되는 사안은 대응 매뉴얼과 조직을 수립하여 발생 가능한 내부 손실과 부정적 외부 영향을 미연에 방지하기 위해 노력합니다. 한편 제품과 서비스 및 시장 등 당사 사업 전략 측면에서 기회요인으로 작용할 수 있는 사안은 적극 반영하여 기후 변화에 적응하고 SV와 EV 측면 새로운 가치를 만들 수 있도록 노력합니다.

리스크/기회 구분		내용	당사 영향	대응방향
리스크	물리	<ul style="list-style-type: none"> - 급성 자연재해 발생에 따른 자산 손실 및 피해 복구 	<ul style="list-style-type: none"> - 약 USD3.0M~USD3.3M (2020~2030년 연평균) 	<ul style="list-style-type: none"> - 기후변화 리스크 대응 조직 및 체계 수립
		<ul style="list-style-type: none"> - 만성 기후변화로 인한 운영 비용 상승 	<ul style="list-style-type: none"> - 약 USD0.5M~USD0.6M (2020~2030년 연평균) 	<ul style="list-style-type: none"> - 안전보건관리 규정에 따라 기후변화 리스크 대응 매뉴얼 수립
	정책 및 법률	<ul style="list-style-type: none"> - 대기오염 물질, 폐기물 배출 제재 - 온실가스 배출권 등 상쇄 비용 상승 	<ul style="list-style-type: none"> - 환경 정책 및 법률 위반사항 발생 시 과태료 발생 - 제품 생산 및 운영 비용 상승 	<ul style="list-style-type: none"> - 시설 및 폐기물 관리 System 구축 및 지속적인 관리 - Net Zero 2040 선언 및 자발적 온실가스 감축 활동 지속
	전환	<ul style="list-style-type: none"> - 그린워싱 등 기후 관련 과태료 및 브랜드 인지도 하락 	<ul style="list-style-type: none"> - 고객 이탈 및 매출 감소 	<ul style="list-style-type: none"> - 제품과 기술에 대한 인증 및 특허 취득을 통한 그린워싱 Risk 관리 - 환경 지표의 대외 공시
	기술	<ul style="list-style-type: none"> - 친환경 기술 개발 요구 확대 	<ul style="list-style-type: none"> - 고객 이탈 및 매출 감소 	<ul style="list-style-type: none"> - 투자 심의 프로세스 내 ESG 기준 마련 - K-taxonomy 6대 환경 영향 요소를 반영한 R&D 기준 마련
	시장	<ul style="list-style-type: none"> - 에너지 가격 동반 비용 상승 	<ul style="list-style-type: none"> - 생산 비용 상승 및 시장 경쟁력 저하 	<ul style="list-style-type: none"> - 태양광 자가발전 설비 도입 - 설비 개선, 캠페인으로 화석연료 사용 최소화 및 전력 사용량 절감
기회	전환	<ul style="list-style-type: none"> - 제품 및 서비스 - 환경, 건강 제품 수요 증가 	<ul style="list-style-type: none"> - 고객에게 제공 중인 제품/서비스 범주에 부합 	<ul style="list-style-type: none"> - 공기와 물 중심의 제품 포트폴리오 강화
	시장	<ul style="list-style-type: none"> - 친환경 소비 트렌드 증가 	<ul style="list-style-type: none"> - 에너지효율 개선, 재활용 소재 사용 친환경 제품의 매출 	<ul style="list-style-type: none"> - 에너지효율 개선 등 친환경 제품 지속 출시 - 건강, Wellness 가전 지속 출시

4. 온실가스 저감 활동 (Net Zero 2040)

SK인텔릭스는 Net Zero 2040 선언을 통해 자발적 온실가스 배출 저감 노력을 약속했습니다. SBTi를 기반으로 감축 목표를 설정하고 1.5°C 시나리오에 따라 2040년까지 Scope1+2 온실가스 순 배출 Zero를 목표로 매년 4.2% 이상 감축하는 계획을 수립하였습니다.

SK인텔릭스는 재생에너지 사용 확대, 노후 설비 교체, 제조 설비 효율화를 통해 지속적으로 온실가스 배출량을 줄여갈 계획입니다. 2021년 화성캠퍼스에 태양광 발전설비를 도입하여 사용 전력의 일부는 재생에너지를 사용하고 있습니다. 또한 K-EV100가입을 통해 수립한 전기차 전환 계획에 따라 2030년까지 보유 차량 100%를 전기차로 전환할 계획입니다. 온실가스 저감 과정에서 부족한 부분은 재생에너지 구매를 통해 매년 온실가스 배출 목표를 달성할 계획입니다.

<Net Zero 2040 온실가스 Scope1, Scope2 배출 목표(SBTi) 및 배출 실적>

Near Term											
(단위: tCo2eq)	'21년	'22년	'23년	'24년	'25년	'26년	'27년	'28년	'29년	'30년	'31년
총 배출 목표	8,140	8,302	7,960	7,618	7,276	6,850	6,425	5,999	5,573	5,147	4,721
SK 인텔릭스	7,119	6,416	6,117	5,818	5,519	5,287	5,056	4,824	4,592	4,361	4,129
SK 인텔릭스서비스	1,021	1,886	1,843	1,800	1,758	1,563	1,369	1,175	981	786	592
Net Zero											
(단위: tCo2eq)	'32년	'33년	'34년	'35년	'36년	'37년	'38년	'39년	'40년		
총 배출 목표	4,197	3,672	3,147	2,623	2,098	1,574	1,049	525	0		
SK 인텔릭스	3,670	3,212	2,753	2,294	1,835	1,376	918	459	0		
SK 인텔릭스서비스	526	460	395	329	263	197	132	66	0		

5. 폐기물 저감 활동

SK인텔릭스는 폐기물관리법, 화관법(화학물질관리법), 화평법(화학물질의 등록 및 평가 등에 관한 법률)을 준수하며, 위반사례 Zero를 목표로 매년 폐기물 관리를 강화하고 있습니다.

SK인텔릭스는 생산과정에서 발생하는 폐기물을 최소화하고 폐기물의 재활용률을 높이기 위해 노력합니다. 실질 재활용률 95% 유지를 목표로 매년 환경시설 개선과 폐기물 분류체계 강화를 통해 재활용성을 높이는 한편 유해물질에 대한 철저한 관리와 모니터링을 실시하고 있습니다.

화성캠퍼스에 상주하는 협력사를 포함한 모든 회사와 유관 부서는 폐기물 관리 현황에 대해 수시로 논의하고 문제점을 지속 개선하고 있습니다. 매년 2회 실시되는 폐기물 관리 교육을 통해 SK인텔릭스 구성원과 협력사 직원들이 생산 공정별 발생하는 폐기물을 올바르게 처리할 수 있도록 인식개선 활동을 추진하고 있습니다.

SK인텔릭스는 2040년까지 Waste Zero 달성 및 ZWTL Platinum 등급 획득을 위해 다양한 활동을 전개할 계획입니다.

6. 친환경 교육

SK인텔릭스 구성원들은 'mySUNI'라는 SK그룹 교육 플랫폼을 통해 ESG 전반에 걸친 영역부터 탄소 중립, 자원 순환, 수소 에너지 등 다양한 콘텐츠를 통해 환경의 중요성에 대한 인식을 제고하고, 친환경 사업 모델로의 연계까지 심층적으로 학습하고 있습니다.

IV. 위험 관리 (Risk Management)

SK인텔릭스는 기후변화에 따른 위기를 인식하고 그에 따른 리스크를 식별·평가·대응하고 있습니다. ESG추진팀과 SHE 관련 조직을 중심으로 본사, 화성캠퍼스 및 주요 사업장의 중요 자산의 피해를 최소화하기 위해 선제적으로 대응하고 있으며, SHE 대응 체계 및 조직을 별도로 구성하여 리스크 발생 즉시 CEO에게 보고하고 조치가 이루어지도록 시스템을 마련했습니다.

<기후변화 위기 대응 프로세스>

식별	정의	기후변화와 자연재해로 인한 경영활동과 재무적 손실을 막기 위해 기후변화 위기/기회를 모니터링 합니다. 식별 단계에서는 단기/중기/장기적 관점에서 환경 이슈, 이해관계자 니즈, 환경 정책/규제 변화를 반영합니다.
	주요활동	<ul style="list-style-type: none"> - Net Zero 2040 온실가스 배출량 취합/점검 - 에너지, 폐기물, 용수 배출량 입력/점검 - S&P Climanomics 활용 기후 모델링과 계량 경제 모델을 활용한 자산가치 손실액 평가
평가	정의	환경 의존성, 영향성, 위험, 기회 식별 및 관리 현황을 주기적으로 자체 혹은 3자 기관을 통해 평가하며, 재무적/전략적 측면 영향도 및 중대성을 분석, 평가합니다.
	주요활동	<ul style="list-style-type: none"> - ESG 중대성 평가 - 그룹 ESG 핵심지표 성과 평가 - ISO 14001 인증 유지 및 심사)
대응	정의	기후변화 위기/기회 평가 결과를 경영전략에 반영하고, 이슈별 대응 안을 수립하고 실행합니다.
	주요활동	<ul style="list-style-type: none"> - 전사 ESG 비상 대응 체계 - 투자심의 건별 ESG 기회/Risk 분석

SHE(안전, 보건, 환경) 정책

I. 목적

SHE(안전, 보건, 환경) 정책은 구성원 스스로가 안전에 대한 경각심을 인지하고, 기본 원칙을 준수함으로써 사업영역 전반에 걸쳐 발생할 수 있는 안전사고를 예방하는데 목적이 있습니다. SK인텔릭스는 자발적으로 SHE법규를 준수하는 조직 문화 정착을 통해 구성원과 이해관계자의 행복을 실천하기 위해 노력합니다.

II. 적용 범위

본 정책은 SK인텔릭스 전사 및 입주 협력사의 모든 사업장에 적용합니다. SK인텔릭스 전사 및 입주 협력사 임직원은 본 정책을 숙지하고 사고 방지를 위해 자발적인 노력을 합니다. SK인텔릭스와 거래하는 비즈니스 파트너(BP사)는 SHE 관련 법규를 준수해야 하며, 법규 위반으로 인한 재해가 발생하지 않도록 관리할 것을 권장합니다.

III. SHE 방침

1. 안전·보건 경영을 핵심가치로 정의하고 법규를 선도하는 기준을 수립하여 구성원이 안전하게 일할 수 있는 사업장을 구축한다.
2. 장비·설비의 안전한 운영을 위한 지속적 혁신과 시스템 고도화를 통해 안전보건 수준을 향상한다.
3. 안전하고 쾌적한 근무환경을 조성하고, 기본 원칙을 철저히 준수하는 조직문화를 조성한다.
4. 사회적 가치와 책임을 바탕으로 협력 회사, 업무 수탁인과 지역사회의 안전·보건·환경 개선을 위해 적극 지원한다
5. 전(全)과정을 고려한 환경 친화적 설계, 자원의 효율적 사용 및 최적 오염방지 시설 도입으로 환경영향을 최소화한다
6. 에너지절감, 친환경 에너지 사용 확대 등 온실가스 배출 감축 및 오염물질 배출 저감으로 환경보전에 앞장선다.

IV. 구성원 공감대 형성 및 참여

1. 구성원 안전보건 교육
 - 반기 별 정기안전보건교육 구성원 100% 실시

- 종사자 및 사업장 방문자 비상대응 체계 교육
- 반기/사업장 별 비상대피훈련 및 사내 협력사 자체 소방훈련 시행
- 소방/전기(보조 포함)/환경 관리자 교육

2. 구성원 캠페인

- 관리 감독자 중심 'SHE합동점검체계'(Monthly SHE) 활동
- 분기 별 Safety Golden Rule(SGR) 위반 대상자 SHE 예방 캠페인 활동
- 반기 별 SHE 우수 구성원 포상

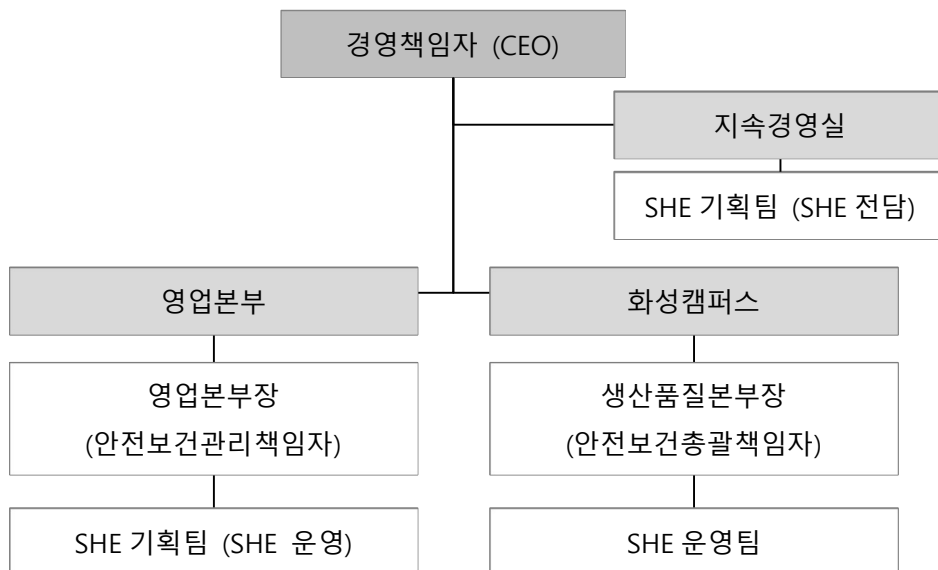
V. 추진조직 및 거버넌스

1. 추진 조직

SK인텔릭스는 경영책임자(CEO)를 보좌하여 체계적인 SHE경영 추진을 위해 SHE 전담조직을 설치·운영하고 있습니다. SHE 전담 조직은 전사 SHE 컨트롤 타워로서 안전·보건 체계를 수립하고 사업장별 안전·보건 확보 의무 이행 점검과 사고예방을 지원하고 있습니다. 또한 SHE 비상대응 체계를 구축하고 상시 사고 신고접수 Hotline 운영으로 안전사고에 대비하고 있습니다.

영업본부와 화성캠퍼스 생산품질본부는 각 본부장을 안전보건관리책임자로 임명하고, 각 산하에 SHE 운영 조직을 구성하여 각 사업장에서 근무중인 종사자의 안전을 관리합니다. SHE 운영 조직에서는 사업장 별 유해·위험요소 모니터링 및 개선 활동을 통해 안전사고를 예방하고 있으며, 구성원과 협력사의 안전보건 문화 조성을 위해 다양한 캠페인과 교육활동을 수행하고 있습니다.

<SHE 대응 조직>



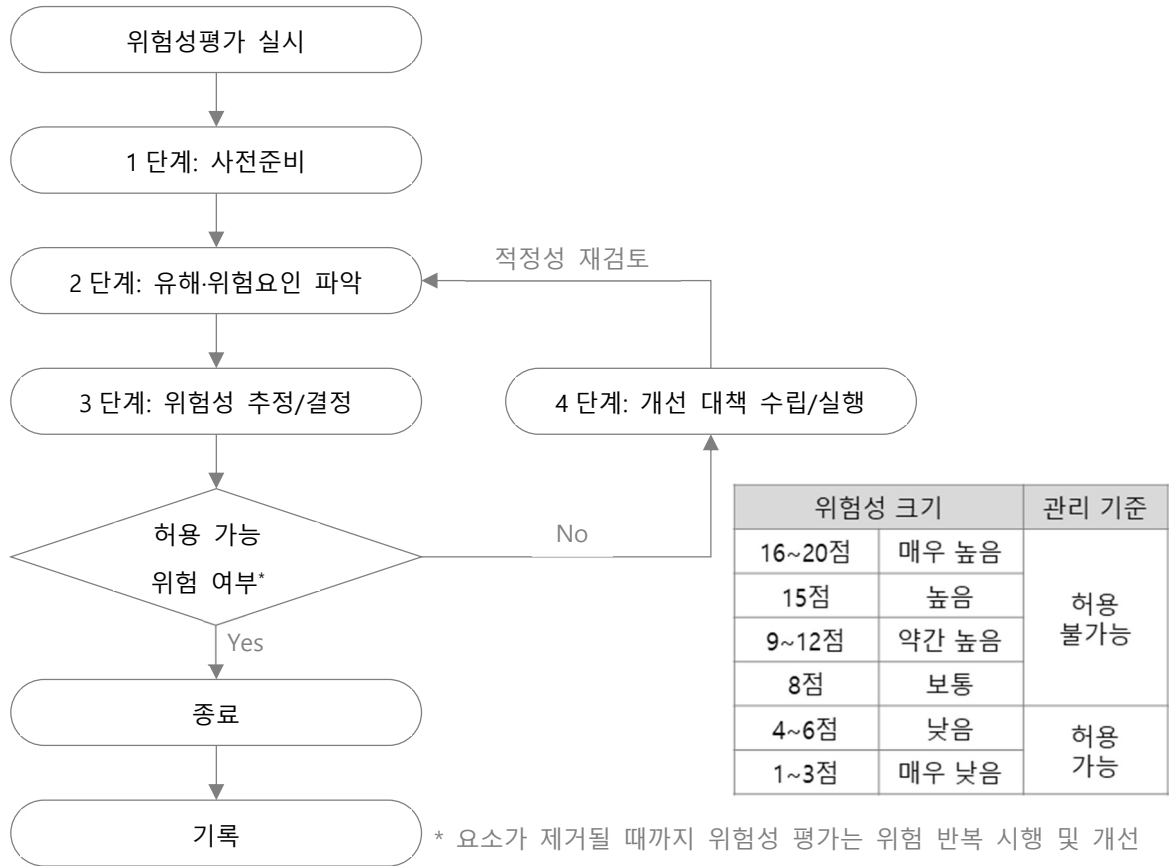
2. 비상 대응 체계

SK인텔릭스는 비상 대응 체계를 마련하여 고객과 구성원에게 발생할 수 있는 안전사고에 빠르게 대응할 수 있도록 준비하고 있습니다. 경영책임자(CEO)를 비상대응위원장으로 전사 차원의 비상 대응 조직을 구성하여 SHE, PL, CS 피해를 방지할 수 있도록 노력하고 있습니다.

<SHE, PL, CS 비상 대응 체계>



V. 위험성 평가 프로세스



VI. 안전보건경영 Roadmap

	2026	2027	2028~
목표	고도화(Advancement)	DT 화(Level 1)	DT 화(Level 2)
내용	<ul style="list-style-type: none"> - 전사 안전보건체계 보완 - 전사 SHE 운영시스템 고도화 	<ul style="list-style-type: none"> - 전사 안전보건 SHE 시스템 내재화 - 핵심 프로세스 가동 	<ul style="list-style-type: none"> - 전사 안전보건 SHE 시스템 고도화 - 주요 프로세스 가동

구성원 건강 지원 정책

I. 목적

SK인텔릭스의 구성원 건강 지원 정책은 구성원 개인과 조직의 건강하고 행복한 발전을 도모하는데 목적을 두고 있습니다. SK인텔릭스는 다양한 건강 증진 프로그램을 통해 구성원 본인과 가족이 행복한 삶을 영위할 수 있도록 지원하며, 구성원의 정신적, 신체적 건강을 유지함으로써 업무몰입도를 증진시키고 각종 질병과 안전사고를 예방할 수 있는 조직문화를 정착시키기 위해 노력합니다.

II. 적용 범위

본 정책은 SK인텔릭스의 본·자회사의 모든 사업장에 적용하며, SK인텔릭스의 본·자회사 구성원을 대상으로 합니다.

III. 실행 방침

1. SK인텔릭스는 구성원 건강 관련 법규를 준수하며, 산업안전보건법에서 정한 건강진단 기준 이상의 건강 증진 프로그램 운영으로 구성원 의료 복지 혜택을 증진시킵니다.
2. SK인텔릭스 화성캠퍼스는 산업안전보건법에 따라 별도의 건강상담, 직무스트레스 조사, 뇌심혈관질환 발병 위험도 평가를 실시합니다.

구분	내용	대상	주기
건강상담	건강진단결과표에 따라 근로자의 건강을 유지	화성캠퍼스 건강진단결과 유소견자, 유증상자	매년
직무스트레스조사	작업환경, 작업내용, 근로시간 등 직무스트레스 요인 평가	화성캠퍼스 근무자 전원	격년
뇌심혈관질환 발병위험도 평가	뇌혈관 및 심장질환 발병위험도 평가 및 건강증진	화성캠퍼스 근무자 전원	격년

3. SK인텔릭스는 구성원 건강 증진 프로그램을 지속적으로 개선 발전시키고, 프로그램 시행 대상자를 확대합니다.
4. 계절성, 유행성 질병과 같이 일시적 혹은 긴급한 질병에 유기적이고 신속하게 대응합니다.
5. SK인텔릭스의 모든 구성원은 각종 질병, 상해로부터 스스로를 보호하고, 지속적인 건강 관리 및 증진을 위해 노력합니다.

IV. 시행 프로그램

	제도명	지원 내용
정기	건강 검진 지원 독감 예방 접종 지원 의료비지원	종합직 및 상담/물류 전문직(배우자 포함) 매년 시행 매년 1 회 독감 예방접종 비용 전액 지원 의료비 사내 대출 지원
비정기	신종 바이러스 및 질병 예방	국가 방침 준수
보험	단체 상해	임직원 본인 단체상해보험 가입 (사망, 후유장애, 중대질병진단, 의료비, 실손의료비 등 보장)

V. 구성원 건강 지원 Roadmap

	2025~2030	2030~2035	2035~
목표	건강 친화적 환경 구축 (건강검진 수검률 90% 이상)	건강 프로그램 접근성 확대 (건강검진 수검률 95% 이상)	건강 프로그램 고도화 (건강검진 수검률 98% 이상)
내용	- 건강관리 지원 프로그램 운영 - 마음 건강(직무 스트레스, 번아웃 진단 등) 측정	- 직업성 질병 예방 프로그램 운영 - 정신, 심리 건강 프로그램 운영	- 직무 특성을 반영한 건강 프로그램 운영 - 건강 검진 유소견자 집중 관리 - 해외 법인 정신, 심리 건강 프로그램 운영

구성원 인권보호 정책

I. 목적

본 정책은 SK인텔릭스의 구성원 및 이해관계자의 존엄성을 보장하고, 경영활동 과정에서 SK인텔릭스와 함께 하는 모든 주체의 행복과 권리가 침해되지 않도록 하는 것을 목적으로 합니다. SK인텔릭스는 본 정책 이행에 있어 국제연합(UN)의 '세계인권선언(Universal Declaration of Human Rights)'과 '유엔 기업과 인권 이행 지침'을 지지하며, 국제노동기구(ILO, International Labor Organization)에서 제시하는 인권에 관한 국제적 원칙 및 국내 노동 법규를 준수합니다.

II. 적용 범위

본 정책은 SK인텔릭스의 본·자회사의 모든 사업장에 적용하며, SK인텔릭스의 본·자회사 구성원을 대상으로 합니다. SK인텔릭스와 거래하는 협력사는 본 정책을 준수할 것을 권장합니다.

III. 기본 원칙

1. 임직원의 인권을 존중합니다.

- 모든 인간은 존엄하게 대우받을 권리가 있으며, 개인의 사상, 표현, 선택, 거부의 자유가 있음을 인정하고, 침해 행위를 하지 않습니다.
- 정신적, 신체적 희롱, 위협, 집단 따돌림과 같은 괴롭힘 행위 근절을 위한 교육을 실시하고, 괴롭힘 행위자는 엄중히 처벌합니다.
- SK인텔릭스는 인권 문제가 발생했을 시 이를 중대한 경영 안건으로 상정하고, 신속하고 적절하게 조치될 수 있도록 제도와 프로세스를 마련합니다.

2. 합리적 이유 없이 임직원을 차별하거나 분리한 조치를 하지 않는다.

- 임직원의 성별, 나이, 출신, 국가, 인종, 종교 등의 이유로 차별 또는 의사결정의 과정에서 배제하지 않으며, 불합리한 대우를 하지 않습니다.

3. 최저임금 이상의 급여를 적기에 지급합니다.

- SK인텔릭스는 최저임금법, 근로기준법 등 근로조건에 관한 법을 준수하며, 근로에 합당한 급여를 지급합니다.
- 구성원 복리후생과 삶의 질 향상을 위한 보상 및 지원사항을 적극 검토하고 시행합니다.

4. 임직원의 자유 의사를 보장하고 강제노동을 하지 않습니다.

- 임직원 고용과 직무 배정 과정에서 인신매매, 협박, 폭행, 감금 등 비윤리적 범죄 행위를 하지 않으며, 근로자가 원치 않은 근로를 강요하지 않습니다.
- 임직원은 사내 취업 관련 규정 혹은 계약에 따른 합당한 통지를 통해 불이익 없이 퇴직할 수 있습니다.

5. 아동 근로자를 채용하지 않습니다.

- SK인텔릭스는 어떠한 이유에서도 아동노동을 원칙적으로 금지합니다.
- 연소자 고용이 부득이 할 경우 적법한 절차에 의하며, 연소자의 안전, 보건과 교육의 기회를 보장합니다.

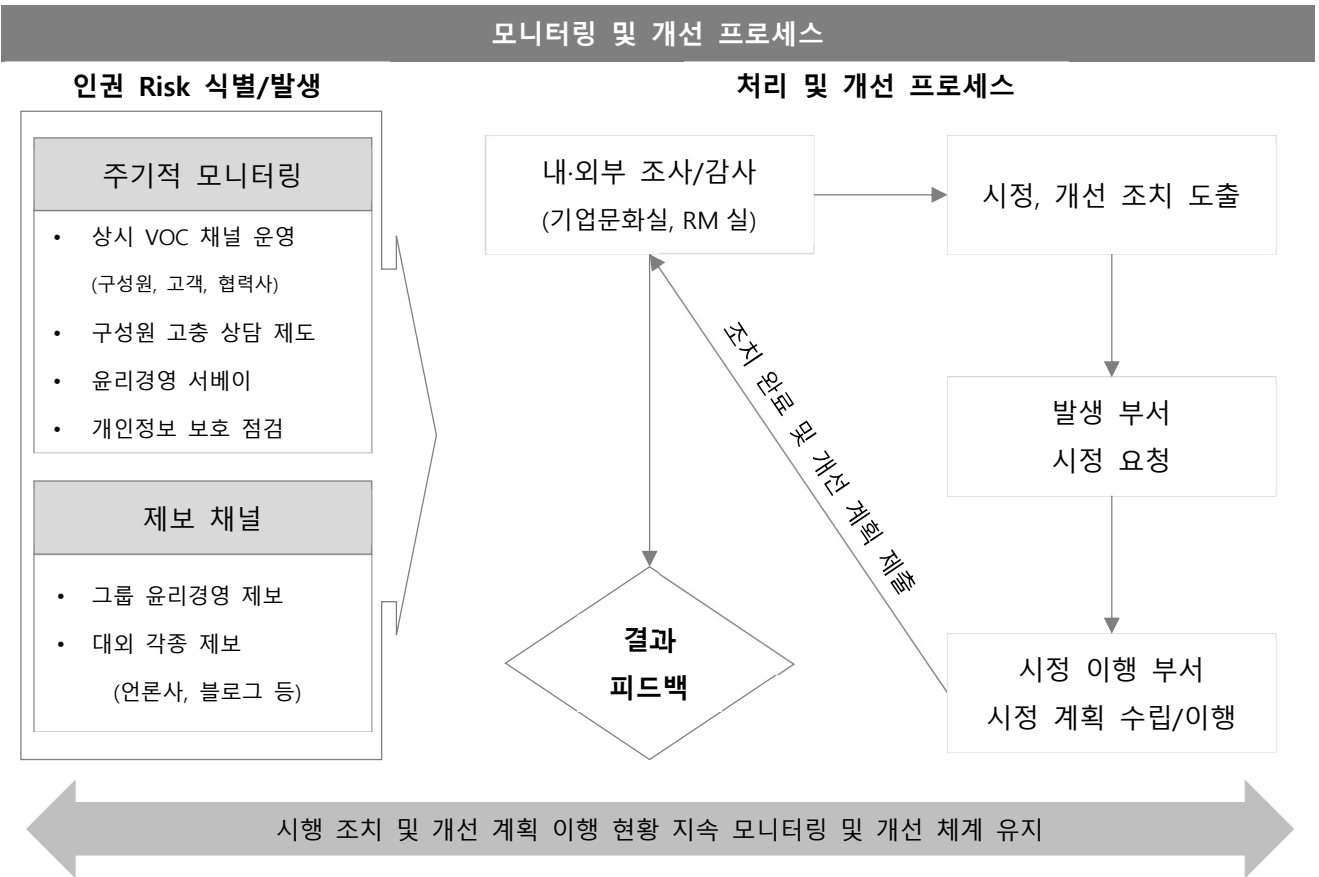
6. 노동관계법에서 규정하는 단결권, 단체교섭권 및 단체 행동을 보장합니다.

- SK인텔릭스는 근로자의 결사의 자유를 존중하며, 노동조합 가입 구성원에게 부당한 대우를 하지 않습니다.
- 또한, 합리적 사유 없이 단체교섭을 거부하거나 노동조합의 단체교섭 권리를 제한하지 않으며, 단체교섭의 결과를 존중하고 이행합니다.

IV. 인권 실사 프로세스

인권 Risk 식별				
기준	<ul style="list-style-type: none"> - UNGC* 기업과 인권 지침서 - 국가인권위원회 인권경영 보고 및 평가 지침 - 내부 지침, 가이드, 사규 		분야	<ul style="list-style-type: none"> - 구성원 차별 금지 - 아동 및 강제 노동 금지 - 구성원 안전과 건강 - 근로시간 준수 - 결사의 자유 보장 - 소비자 제품 및 서비스 안전 - 개인정보 보호

* United Nations Global



V. 구성원 인권보호 Roadmap

	2025~2030	2030~2035	2035~
목표	인권 실사 및 영향 평가 실시	인권 제도, 프로그램 개선/확대	인권 침해 예방, 모니터링, 관리 체계 확립

구성원 역량 개발 정책

I. 목적

SK인텔릭스는 인적자원개발 인프라 마련과 조직의 학습 문화 조성을 통해 조직과 구성원의 성장 환경을 제공합니다. SK인텔릭스는 시대적 패러다임 변화에 따라 요구되는 역량을 확보하여 조직이 추구하는 미션과 비전 달성을 위한 새로운 방법론을 끊임없이 제시함으로써 영속적이고 지속가능한 발전을 도모하고 있으며, SK인텔릭스의 구성원은 적극적인 학습 노력과 참여를 통해 시대가 필요로 하는 전문 지식과 역량을 확보하고 사회와 조직의 발전에 기여합니다.

II. 적용 범위

SK인텔릭스의 본·자회사 전 구성원을 우선 대상으로 하며, 협력사 직원 및 비즈니스 파트너(BP사)에게도 일부 적용합니다.

III. 실행 원칙

1. SK그룹의 교육 플랫폼(mySUNI), 사내 교육 프로그램 및 외부기관의 프로그램을 활용하여 다양하고 전문적인 CDP(Career Development Program)를 설계하고 구성원에게 제공합니다.
2. SK인텔릭스의 구성원은 스스로 IDP(Individual Development Plans)를 수립하고 역량 격차 해소를 위해 노력합니다.
3. 모든 구성원에게 동등한 교육의 기회를 제공하고, 특별한 사유 없이 차별하지 않습니다.
4. SK인텔릭스는 구성원의 의견을 반영한 역량개발 프로그램 개발을 위해 구성원 만족도 조사를 실시하고 반영합니다.
5. SK인텔릭스는 사업의 변화와 혁신의 방향에 맞춰 구성원의 공통 역량 향상을 위해 힘쓰는 한편, 핵심인력의 전문적인 역량 확보를 위해 체계적인 교육 프로그램을 운영합니다.
6. 구성원 역량 개발 프로그램의 시행 결과를 경영진에게 보고하고, 피드백을 반영하여 지속적으로 수정, 보완합니다.

IV. 역량 개발 지원 제도

	프로그램	내용
공통역량	직무 역량	개인별 직무 역량 향상을 위한 사외 교육 비용 지원
미래 직무 역량	mySUNI	생성형 AI Literacy 소 구성원 필수 과정 운영 역량 향상을 위한 자기 주도적 학습 환경 제공 SV, ESG, AI/DT, HR, 마케팅, 재무, 회계, 전력 등 다양한 분야의 교육 콘텐츠 지원
SK Values	신임 임원/신임팀장 교육	리더십 및 직책별 관리 역량 강화
	영입임원 교육	리더십, 경영철학, 그룹 Perspective
	영입구성원 교육	SK 구성원으로서의 소속감 및 Value 제고
소통	팀파워(조직개발 Program)	팀워크 강화를 통한 조직 효과성 제고
Leadership	Leadership Program	ELP(Executive Leadership Program) 임원 Workshop 팀장 Workshop 임원/팀장 그룹 코칭

V. 구성원 역량 개발 Roadmap

	2025~2030	2030~2035	2035~
목표	직무/커리어 중심 AI 역량 강화	AI 기반 사업 분야별 전문가(Expert) 및 글로벌 인재 육성	AI 기반 Wellness 분야 업계 최고 전문가(Specialist) 발굴/육성
내용	- 기술과 시장 변화를 반영한 필수 역량 Re-skilling - 자기주도 학습 및 AI 학습역량 강화 지원	- 구성원 직무별 Upskilling 지원 - 전문 지식(Knowledge)과 경험(Know-how) 양성/확대 프로그램 운영 - 글로벌 인재 육성	- Wellness 분야 특화된 인재 양성 - 신기술 접목 Specialist 발굴을 위한 학위/전문가 과정 지원 확대

구성원 일과 삶의 균형 지원 정책

I. 목적

SK인텔릭스는 구성원의 일과 삶의 균형을 위한 정책을 통해 구성원의 업무 만족도를 향상시키고, 가정생활의 안정을 도모하여 직장가정의 균형 잡힌 삶을 영위할 수 있도록 제도적 근간을 마련합니다. 일하는 방식의 변화와 VWBE 할 수 있는 근무 환경과 기업문화 조성을 통해 구성원의 업무 몰입도와 효율을 향상시키는 한편, 삶의 질을 향상시킬 수 있도록 다양한 복지 프로그램을 개발하고, 도입함으로써 구성원의 행복한 삶을 유지, 발전시키고자 하는 것이 구성원 일과 삶의 균형 정책의 목적입니다.

II. 적용 범위

본 정책은 SK인텔릭스의 본·자회사의 모든 사업장에 적용하며, SK인텔릭스의 본·자회사 구성원 및 가족을 대상으로 합니다.

III. 실행 방침

1. SK인텔릭스는 법으로 보장된 근로자의 권리를 존중하며, 불합리한 이유로 제지하지 않습니다.
2. SK인텔릭스는 구성원들에게 회사의 워라벨 제도를 구체적으로 설명하고, 적극적으로 활용할 것을 권장합니다.
3. SK인텔릭스는 워라벨 제도 시행과 사용에 있어 구성원 모두에게 권한을 공평하게 보장합니다.
4. SK인텔릭스는 여성 구성원의 임신과 육아로 인한 경력 단절을 예방하기 위해 노력합니다.
5. SK인텔릭스는 주기적으로 구성원 만족도를 조사하고, 구성원의 의견을 적극적으로 반영하여 워라벨 제도를 유지, 발전시킵니다.

IV. 시행 제도

	제도명	지원 내용
근로시간	Flex Time	자율 책임 근무제 시행 (30분 단위 출/퇴근 시간 자율 조정, 관리)
	Core Time	평일 업무 집중 시간 적용(10:00~16:00)
	Magic Day	평일 연장 근무 시간만큼 휴가 생성 및 자율적으로 사용

휴가	하계 휴가	매년 하계휴가 4 일 부여 / 하계 휴가비 지급
	근속 휴가	근속년수 10, 15, 20, 25, 30 년 기준 포상휴가 10 일 및 포상금 지급
	연차휴가 장려	자기계발 휴가비 지원금 지급(자기계발 목적 연차 사용시 지급) / 일정 수준 이상의 연차 사용 시 연차 장려금 지급
여가	사내 동호회	분기 별 사내 동호회 활동비 및 비품 지원
	하계 휴양소	주요 숙박 시설 지원 / 자체 하계 휴양소 운영 및 무료 제공
	선택적 복리후생	희망하는 복리후생을 선택적으로 사용할 수 있도록 포인트 지급
주거 환경	생활 안정	주택 자금 / 생활안정 사내 대출 운영
	차량 구입	차량 구매 사내 대출 운영
	자가운전보조비	자차 유지/보수 비용 지원
출산/육아	임신 / 육아기 단축 근무	단축 근무 / 임신기 휴직 / 출산휴가 / 육아휴직 / 난임휴가 지원 및 장려 / 가족 돌봄 휴가 및 휴직
가족 돌봄	학자금 지원	초중고 실 납부 금액의 100%
	경조 지원	경사 및 조사 지원금 및 유급 휴가 지원
	보육수당 지급	미취학 아동 지원금 매월 지급
	장애인수당 지급	본인, 배우자, 자녀가 장애인인 경우 지원금 지급
통근버스	출·퇴근 버스 운영	출·퇴근 시간 셔틀버스 운행(화성캠퍼스/과천 R&D 오피스)

V 구성원 워라벨 지원 Roadmap

	2025~2030	2030~2035	2035~
목표	워라벨 지원 확대	개인 및 가족 친화적 기업으로의 진화	워라벨 Self-design 문화 정착
내용	<ul style="list-style-type: none"> - 구성원 설문 시행 지속 및 개선 활동 - 일과 삶의 균형을 위한 제도 검토/도입 - 워라벨 개선을 위한 시스템 도입 검토 	<ul style="list-style-type: none"> - 시간, 장소에 구애받지 않는 근무 환경 조성 - 삶의 질 개선 프로그램 업그레이드 	<ul style="list-style-type: none"> - 구성원 Refresh 제도 확대 - 구성원 주도의 일과 삶 Design 제도 정착 - 일하는 방식의 혁신 시도

제품 및 서비스 안전사고 예방과 품질 관리 정책

I. 목적

본 정책을 통해 제품과 서비스의 개발 및 생산 과정에서의 유해물질 및 품질관리 부주의로 인한 소비자 사고를 미연에 방지하고, '제품과 서비스의 안전사고 발생원인 Zero' 라는 SK인텔릭스의 품질 원칙 실행 방침을 마련하고자 합니다. SK인텔릭스는 본 정책을 근간으로 유해물질과 품질관리 매뉴얼, 규칙, 규정을 수립함으로써 엄격한 생산관리를 수행할 것이며, CS, PL 및 SHE 대응 거버넌스를 통해 전문적인 서비스 품질 개선 및 소비자 보호 체계를 갖추겠습니다.

II. 적용 범위

본 정책은 SK인텔릭스와 자회사의 OEM, ODM, 자체 생산품 및 모든 서비스 활동을 대상으로 합니다.

III. 실행 방침

1. SK인텔릭스는 판매하는 모든 제품의 개발, 생산 및 품질의 규격, 기준을 정립하고, 관리 규정과 규칙을 사규화하여 시스템적으로 제품의 품질을 관리합니다.
2. SK인텔릭스는 CS, PL, SHE 관련 규정과 규칙을 사규화하고 전담 조직 및 보고체계를 갖추어 제품과 서비스로 인한 안전사고에 대한 지속적인 모니터링, 전문적인 예방 관리, 신속한 대응을 도모합니다.
3. SK인텔릭스는 유해물질 관리 규칙을 사규화하고, EU RoHS(Restriction of Hazardous Substances) Directive에서 규제하는 6대 환경 물질(카드뮴, 납, 수은, 6가-크롬, PBDE, PBB)과 프탈레이트 4종(DEHP, BBP, DBP, DIBP)이 함유되어 있는 원자재와 부품의 납품을 제한합니다.
4. SK인텔릭스는 품질경영시스템 ISO 14001과 환경경영시스템 인증 ISO 90001을 유지하며 품질과 환경 경영에 대한 대외 신뢰성을 확보하고, 주기적인 대외 심사를 통해 관리체계를 유지합니다.

IV. 제품 안전 사고 관리 체계

1. CS 및 PL 대응 체계

제품 및 서비스 안전사고 Risk 대응과 재발 방지 프로세스를 매뉴얼화하고 있으며, VOC협의체를

운영하고 있습니다. 제품 및 서비스 제공 과정에서의 고객 VOC를 청취하고, 품질관리지표를 통해 서비스 이상 징후를 신속하게 감지하고, 관련 조직 간 협업을 통해 신속하고 유기적으로 문제를 해결합니다. 또한, VOC협의체에서는 고객만족을 높이기 위한 제도 개선과 서비스 품질 향상 프로그램 도입을 논의하고 실질적인 고객 만족을 이끌어낼 수 있도록 관리합니다.

2. 통합 VOC 및 CS 관리 시스템의 운영

SK인텔릭스는 통합 VOC 시스템을 구축하고 체계적인 고객 관리를 통해 고객 중심 경영을 실천하고 있습니다. 총 14개의 VOC 채널을 통해 접수된 의견은 주제별로 분류되며, 시스템에 저장된 정량화된 데이터를 기반으로 고객의 불만 요소를 분석하고 제품 및 서비스 품질 개선에 즉각적으로 반영합니다. 향후 시스템 고도화를 통해 VOC를 즉각적으로 반영한 제품과 서비스 품질의 고도화에 지속적인 노력을 기울일 것입니다.

V. 제품 및 서비스 품질 개선 Roadmap

	2025~2030	2030~2035	2035~
목표	제품/서비스 품질 역량 강화	차별화된 고객 체험 제공	Global Best Practice
	국내 PL, 불만 VOC Zero 달성		Global PL, 불만 VOC Zero 달성
고객/서비스	- 고객 상담 솔루션 Upgrade - 현장 VOC 관리 및 대응 강화	- AI 플랫폼 활용 서비스 혁신 - CS, AS 분야 전문 역량 육성	- 국가별 고객 최적화 서비스 제공
제품	- 양산 품질 점검 시스템 개선 - 양산 품질 및 안전 기준 강화 - 공급망 품질 역량 강화	- AI 기반 품질 분석 고도화 - 품질 및 안전 혁신	- Global 통합 품질/안전 관리 체계 구축

VI. 제품 및 서비스 안전 인증 현황

인증명	인증 설명
ISO 14001	기업의 경영 활동이 환경에 미치는 영향을 최소화하도록 설계된 환경경영시스템 인증
ISO 9001	고객에게 제공되는 제품 및 서비스가 국제 규격의 품질 요건을 갖추었음을 인증
RoHS	제품 내 납, 수은, 카드뮴 등 인체에 유해한 10대 물질이 포함되지 않았음을 증명하는 유럽 연합 지침

정보보호 정책

I. 목적

본 정책을 통해 SK인텔릭스의 정보 자산과 고객, 협력사 및 임직원을 포함한 모든 이해관계자의 개인정보를 안전하게 보호하기 위한 방침을 규정합니다. SK인텔릭스의 본·자회사 모든 임직원은 본 정책을 숙지, 준수하여 회사의 정보 자산을 외부로 유출하지 말아야 하며, 타인의 개인 정보 유출 행위를 근절하여 피해가 발생하지 않도록 합니다.

II. 적용 범위

본 정책은 SK인텔릭스의 본·자회사의 모든 사업장에 적용하며, SK인텔릭스의 본·자회사 구성원을 대상으로 합니다. SK인텔릭스와 거래하는 협력사는 본 정책을 준수할 것을 권장합니다.

III. 실행 방침

1. 정보 유출 및 위반 사례 Zero를 목표로 고객과 기업의 정보보호에 최선을 다합니다.
2. 개인정보보호 규정 및 정보보호 규정을 마련하여 사업 진행 시 보안 요건을 위반하지 않도록 기술적, 관리적 보호의 근거를 마련합니다.
3. SK그룹 표준 보안 가이드라인과 개인정보보호 P&G(Policy & Guideline)를 근거로 회사 내 사업 및 서비스의 보안성 검토를 진행합니다.
4. 정보보호 관리 체계를 수립하고 정기적으로 평가하여 개선, 유지합니다.
 - 고객의 개인정보 흐름을 수시로 검토하고 취약 부분 발견 시 즉시 조치합니다.
 - 모든 정보보호 시스템 위험성 평가를 매년 수행하고 보호 대책 구현을 통해 정보보호 체계 유지, 개선합니다.
5. 기업 및 개인 정보 관리 체계 인증을 취득하고 유지합니다.
6. SK인텔릭스 임직원 및 BP사, 파트너를 대상으로 정보보호 교육을 실시합니다.

IV. 정보보호 조직

SK인텔릭스의 정보보호 전담조직을 중심으로 정보보호 활동을 진행하고 있습니다. CEO 직속 조직인 정보보호담당은 정보보호 활동의 독립성을 가지고 정보보호 관련 Issue에 신속하게 대응합니다.

정보보호담당을 주축으로 CISO(Chief Information Security Officer) 실무협의체, CPO(Chief Privacy Officer) 실무협의체를 구성하고 있으며 누락되는 영역이 없도록 세부적으로 조직을 구성하고 있습니다. 주기적인 실무협의체 운영회의를 통해 회사 내 정보보호활동을 공유하고 실무협의체의 역할에 대해 전달하고 수행합니다. 그리고 대표이사를 위원장으로 하는 보안총괄위원회도 월 1회 진행하며, Business와 연계된 핵심 보안 이슈를 논의하고, 조직의 보안 전략·정책 및 적용 방향성을 결정합니다.

V. 정보보호 Roadmap

	2025~2030	2030~2035	2035~2040
목표	빅데이터 및 AI, 인공지능 운용 환경 대응 정보보호 기술 역량 제고	디지털 정보 자산 보호 체계 구축	디지털 정보 자산 보호 체계 구축
내용	Cloud + IDC(Internet Data Center) + Mobile 보안 운영 환경 구성	ISM-P 인증 유지 및 정보 자산 보호 정책 고도화	빅데이터 및 AI, 인공지능 운용 환경 대응 정보보호 기술 역량 제고

VI. 정보보호 인증 현황

인증명	인증 설명
ISMS-P	국가 공인 최고 수준의 정보보호 및 개인정보보호 통합 관리체계 인증
ISO 27001	글로벌 표준에 부합하는 세계 권위의 국제 정보보호 경영시스템 인증

협력사 동반성장 지원 정책

I. 목적

SK인텔릭스는 협력사와의 동반성장 및 상생협력 문화를 조성하고 투명하고 공정한 거래를 실천하기 위해 본 정책을 수립합니다. SK인텔릭스는 협력사 선정, 계약 및 계약의 이행 과정에서 「하도급거래 공정화지침」 및 「하도급거래 공정화에 관한 법률」(이하 "하도급법"이라 함)을 준수하며, 전 Value Chain에 걸쳐 함께 일하는 비즈니스 파트너(BP사)와의 협력을 통해 상호 보완적 관계를 유지, 발전시키기 위해 노력합니다.

II. 적용 범위

본 정책은 SK인텔릭스의 본·자회사, 입주 협력사 및 당사와 거래하는 사업 파트너에게 적용합니다.

III. 실행 원칙

1. SK인텔릭스는 하도급법과 공정거래법 등 관련 법을 준수하며, 분쟁 발생시 신속히 해결하기 위해 노력합니다.
2. SK인텔릭스는 협력사와의 거래에 있어 어떠한 부정 청탁을 하지 않으며 개인의 임의적인 거래 프로세스 및 조건 변경 등 부당한 행위를 하지 않습니다.
3. SK인텔릭스는 협력사의 제조 경쟁력을 강화하고, 복리 후생을 증진시킬 수 있도록 노력합니다.
4. SK인텔릭스는 공정거래위원회가 제정, 개정된 하도급 법규 실천 항목인 「4대 실천 사항」을 준수하며, 이를 사규로 제정하고 공표합니다.
 - 4대 실천사항
 - 가. 협력업체의 공정한 선정(등록)
 - 나. 대·중소기업간 상생협력을 위한 바람직한 계약체결
 - 다. 하도급거래에서의 바람직한 서면 발급 및 보존
 - 라. 하도급거래 내부 심의 위원회 설치·운영

IV. 추진 조직 및 거버넌스

1. 상생협력 TF

협력사 상생협력 및 동반성장을 목적으로 전담 조직을 설치하여 운영합니다. 임원을 TF장으로 임명하고, 동반성장 평가결과를 TF장의 KPI에 반영하여, 보다 책임감 있게 협력사와의 협력과 지원 확대를 위한 활동을 추진합니다.

2. 하도급 거래 내부 심의 위원회

매월 직전년도 50억원 이상의 하도급 거래 협력사를 대상으로 계약이행, 가격결정과정의 공정성 및 하도급법 등 관련 법규의 적법한 이행 여부를 심사합니다. 하도급 거래 심의를 통해 계약 준수와 프로세스 이행의 문제점을 사전 점검합니다.

3. 분쟁조정 협의회

하도급 거래 내부 심의 위원회에서는 분쟁 조정 협의회 역할을 하고 있습니다. 협력사의 윤리경영 제보, 분쟁조정을 신청한 업체가 있을 경우 즉각 회의를 소집하여 사안의 중대성을 판단하고 필요시 CEO에게 즉각 보고하여 빠르게 조치가 이루어질 수 있도록 합니다. 이때 법무 및 윤리경영 관련 조직장이 배석하여 사안에 대해 공정하고 심도 있는 논의가 진행될 수 있도록 프로세스를 마련합니다.

V. 협력사 동반성장 지원 Roadmap

	2025~2030	2030~2035	2035~
목표	동반성장지수 평가 우수	동반성장지수 평가 최우수	글로벌 Top Tier 수준
내용	<ul style="list-style-type: none"> - 공급망 ESG 진단 및 교육 - 협력업체와 소통 강화(정기 간담회 개최) - 2-3 차 협력사 동반성장 프로그램 확대 시행 	<ul style="list-style-type: none"> - 동반성장 문화 정착 - 공정거래를 위한 시스템 구축 - 동반성장지수 평가 상위권 유지 	<ul style="list-style-type: none"> - 협약 이행 우수 사례 선정(AI 생태계 구축) - 산업 내 동반성장 리더쉽 구축 및 외부 연계 확대

공급망 ESG 관리 정책

I. 목적

본 정책은 SK인텔릭스 및 모든 협력업체가 지속가능한 발전을 향한 책임을 갖고 환경 보호, 사회적 책임, 경제적 성장을 조화롭게 추구하며, 모든 이해관계자와의 지속가능한 성장을 추구하기 위해 마련되었습니다. SK인텔릭스는 비즈니스 전반에 걸쳐 있는 협력사들과 함께 ESG 측면에서 지켜야할 원칙과 기준을 규정하고 실천함으로써 사회, 환경, 고객 등 이해관계자와의 공생 생태계 조성에 이바지합니다. 뿐만 아니라, 변화하는 시대적 요구에 대응하는 과정속에서 새로운 비즈니스 기회를 포착하고, 협력사와의 긴밀한 협업을 통해 비즈니스를 현실화하고 가치를 창출함으로써 협력사 동반성장을 도모합니다.

II. 적용 범위

본 정책은 SK인텔릭스의 본·자회사의 모든 사업장에 적용하며, SK인텔릭스의 경영활동 전반에 걸쳐 직접·간접적으로 관계를 맺고 있는 하도급업체 및 협력사(통칭 'BP사')를 대상으로 합니다.

III. BP사 권고 방침

1. 환경 책임

- BP사는 에너지 사용과 자원 소비를 최적화하고 환경에 미치는 영향을 줄이기 위해 기술적, 운영적 조치를 실행합니다.
- BP사는 SK인텔릭스의 온실가스 배출 저감 활동과 연계하여 온실가스 배출량을 측정하고 지속적으로 감축 노력을 합니다.
- BP사는 경영활동에 있어 국내 환경 관련법을 준수하며, 법 위반사항이 중대할 경우 이를 SK인텔릭스에게 즉시 알립니다.

2. 사회적 책임

- 근로자에게 안전하고 공정한 작업 환경을 제공하고 합리적인 근로 조건을 보장합니다.
- BP사는 국내 근로기준법을 준수하며, 법 위반사항이 중대할 경우 이를 SK인텔릭스에게 즉시 알립니다.
- BP사는 모든 근로자의 기본적 인권을 보호해야 하며, 강제 노동 및 아동 노동을 하지 않습니다.

- BP사는 근로자의 자유로운 의사 표현과 결사의 자유를 존중합니다.

3. 준법 감시 및 반부패 근절

- BP사는 국내외 법규와 표준을 준수하며, 준법 감시 시스템의 구축 및 운영을 내부 감사와 통제 시행을 제안합니다.
- BP사는 적법한 기준을 적용한 투명한 회계처리 및 기록 관리를 엄수합니다.
- BP사는 어떠한 이유에서도 뇌물수수, 상납, 선물 제공 등의 위법행위를 하지 않습니다.
- BP사는 담합, 독과점 등 부당한 경쟁 행위를 하지 않습니다.

4. BP사 행동규범 준수

- BP사는 SK인텔릭스가 제안하는 별도의 협력사 행동규범을 준수합니다.

IV. BP사 ESG리스크 관리

1. BP사 ESG관리 현황 모니터링

- BP사 ESG 경영 현황 및 개선 사항을 파악하기 위해 SK인텔릭스의 구매 주관 부서는 BP사 ESG 리스크 평가를 실시하고 개선 조치를 권고합니다.
- ESG관리 현황 모니터링 대상 BP사는 직전년도 거래금액 50억원 이상 기업을 대상으로 하며, 거래금액 최상위 거래처부터 순차적으로 확대해 갑니다.

2. BP사 ESG 관리 현황 점검

- BP사의 ESG 리스크 식별 및 개선을 위해 RBA(Responsible Business Alliance)의 행동 규범과 이해관계자의 요구 사항을 종합적으로 반영하여 BP사 ESG 점검 지표를 수립합니다.
- 인권, 노동, 안전·보건, 환경, 윤리, 경영시스템 5개 영역에 대해 리스크를 식별하고, 개선 권고 사항의 이행 점검을 통해 BP사의 ESG 측면 건전성을 높이기 위해 노력합니다.

3. 평가 주기 및 보고

- SK인텔릭스는 연 1회 BP사 ESG 리스크 평가를 실시하고 권고 사항을 BP사에 전달합니다.

4. 상호 협력 및 거래 제한

- SK인텔릭스와 BP사는 선의의 목적으로 ESG리스크 평가와 개선 활동에 협조할 것이나, BP사의 중대한 위법 사항이 발견될 경우 SK인텔릭스는 해당 BP사와의 거래를 제한할 수 있다.

V. 공급망 ESG 관리 Roadmap

	2025~2030	2030~2035	2035~
목표	ESG 진단 Issue Pool 구성	ESG 리스크 관리시스템 정착/개선	ESG 기반 협력사 네트워크 강화
내용	<ul style="list-style-type: none"> - 협력사 ESG 리스크 관리 체계 도입 - 협력사 자가진단 Checklist 도입 - BP 사 정기 간담회 구축 및 운영 	<ul style="list-style-type: none"> - 협력사 ESG 개선 계획 수립 지속적인 모니터링 및 평가 기반 인센티브 제도 도입 검토 	<ul style="list-style-type: none"> - 협력사 ESG 인증제도 도입 - 정기적 리스크 평가 및 실적 보고 지속가능한 혁신 프로젝트 발굴/지원

지역사회 및 SE 지원 정책

I. 목적

본 정책을 통해 지역사회 및 사회적기업(SE)과의 상생 문화 조성을 위한 SK인텔릭스의 방향성과 원칙을 정의합니다. SK인텔릭스는 지역사회의 일원으로서 지자체의 고민을 경청하고 지역사회가 겪고 있는 문제 해결하기 위한 활동에 적극적으로 참여합니다. 또한, 경영 및 사회 환원 활동 수행 과정에서 SE와의 협력을 장려함으로써 지역과 SE와의 공동 상생발전을 도모합니다.

II. 적용 범위

본 정책은 SK인텔릭스의 본·자회사의 모든 사업장에 적용하며, SK인텔릭스의 본·자회사 구성원은 본 정책을 숙지하고 준수합니다. SK인텔릭스와 거래하는 비즈니스 파트너(BP사)에게는 본 정책 준수를 권장하며, 선의의 목적에서 동참해 줄 것을 기대합니다.

III. 실행 원칙

1. 자발적, 선제적 참여

- 지역사회가 겪고 있는 문제를 지속적으로 모니터링 하고 기업으로서 참여/개선할 수 있는 사안을 적극 검토합니다.
- 경영 및 사회 공헌 활동에 있어 협력 가능한 SE를 모색하고 구매, 용역, 파트너십 등 다양한 형태의 협업에 참여합니다.

2. 포괄적 참여

- 지역사회 및 SE 상생 활동을 추진함에 있어 SK인텔릭스의 여러 이해관계자를 참여시키고 다양한 형태의 협업을 진행합니다.

3. 지속적 참여

- 지속적인 지원 활동 참여를 통해 SK인텔릭스-지역사회-SE 상호보완적 관계를 유지, 발전시킵니다.

4. BM연계 노력

- SK인텔릭스의 경영활동과 BM을 연계한 파트너십과 제휴를 통해 SE 지원 노력을 하고, 상생발전을 도모할 수 있도록 합니다.

5. 지속적인 의견 수렴

- 간담회, 설문조사, 홈페이지 등의 소통채널을 통해 이해관계자의 의견을 청취하고 반영함으로써 지역사회 및 SE가 필요로 하는 활동을 수행하기 위해 노력합니다.

IV. 추진 조직

1. ESG추진팀

지역사회와 SE의 고민과 문제점을 수시로 모니터링 하고 사회공헌, 프로보노 활동 등 다양한 참여 프로그램을 기획하고 실행합니다.

2. SK인텔릭스 화성캠퍼스

생산 시설인 화성캠퍼스는 지자체와의 긴밀한 관계를 유지하며, 지자체의 요구사항을 수렴하고 함께 발전할 수 있도록 노력합니다. 또한 유해화학물질, 오폐수 등 환경오염을 예방할 수 있도록 생산시설을 엄격히 관리하여 환경, 안전, 보건 측면에서 사회적 문제가 발생하지 않도록 합니다.

3. 영업, 마케팅 조직

지역별 영업조직을 중심으로 복지사각지대에 놓인 사회적 약자에 대한 지원 활동에 자발적이고 지속적으로 참여합니다. 또한 사회공헌활동을 추진함에 있어 지자체 사회적 기업과의 협업을 통해 SK인텔릭스-지자체-SE 3자간의 협력을 유도하고, 상생의 모범사례를 만들기 위해 노력합니다.

V. 지역사회 및 SE 지원 Roadmap

	2025~2030	2030~2035	2035~
목표	자발적 참여 문화 확산	지역사회 및 SE 지원 체계 구축	상생/협력 생태계 구축
지역 사회	- 구성원 CSR 활동 참여 확대 (연간 4 건 이상)	- 지역사회 지원 제도 구체화 - 임직원 CSR 참여 비율 60% 이상 달성	- 지역사회 및 이해관계자 협력체계 확대 - 사회공헌 Impact 측정 체계 수립 - 임직원 CSR 참여 비율 70% 이상 달성
SE	- 프로보노 등 사회공헌 목적의 SE 지원 활동 지속 (연간 2 건 이상)	- SE 지원/협력 Scope 을 BM 과 연계 확대 - SE 지원 제도 구체화 - SE 거래 금액 확대	- SE 지원 체계 고도화 - SE 지원 다각화 - SE 협력을 통한 BM 모범 사례 도출

ESG 기반 경영진 성과보상 정책

I. 목적

SK인텔릭스는 경영진의 적극적이고 책임감 있는 지속가능 경영활동 참여를 위해 성과평가(KPI, Key Performance Indicator)에 ESG 평가항목을 반영하고 관리합니다. SK인텔릭스는 경영성과 지표에 비재무적 항목을 포함시키고, 이사회 보고/승인을 거쳐 경영진에게 목표를 부여함으로써 환경과 사회에 미칠 수 있는 부정적 영향을 최소화하고 이해관계자와 상생 발전할 수 있도록 노력합니다.

II. 적용 범위

본 정책은 SK인텔릭스의 본·자회사의 임원에게 적용합니다.

III. 주요 평가 항목

1. Net Zero 2040 배출 목표를 CEO 및 관련 조직 임원의 KPI에 반영하고 매년 온실가스 배출량을 감축 관리합니다.
2. 환경오염 물질 배출, 인명 사고, 법률 위반 등 SHE 중대 사안에 대한 KPI 목표를 수립하고 관련 임원의 KPI에 반영합니다.
3. 고객 PL관련 개선 목표를 지표화 하고 관련 임원의 KPI에 반영/평가합니다.

VI. ESG 관련 항목별 경영진 평가 반영 현황

ESG 관련 평가 항목	평가 대상 경영진
Net Zero 2040	CEO, 생산품질본부장, 지속경영실장
안전보건 (SHE)	생산품질본부장
중대재해	전 임원
협력사 동반성장 지원	생산품질본부장, 지속경영실장

이해관계자 ESG 니즈 파악 정책

I. 목적

SK인텔릭스는 주주, 고객, 비즈니스 파트너(BP사), 사회, 구성원과 소통하고 이해관계자의 다양한 의견을 경영활동에 반영할 수 있도록 소통채널을 운영하고 있습니다. SK인텔릭스의 이해관계자들은 당사가 운영하는 온·오프라인 소통채널을 통해 다양한 의견을 자유롭게 제안할 수 있으며, 제안된 사항은 당사 경영활동에 반영합니다.

II. 적용 범위

본 정책은 SK인텔릭스와 자회사를 대상으로 합니다.

III. 실행 방침

1. 내·외부 모든 이해관계자가 환경, 사회, 인권, 윤리 등 ESG 현안에 대한 수시로 의견을 제시하고 참여할 수 있도록 소통채널을 상시 운영합니다.

이해관계자 유형	주요채널
주주	이사회 / 홈페이지 / 기업 공시 채널
고객	고객 상담, VOC 채널 / 홈페이지 / SNS / SK 매직몰 App / 설문 / 고객 만족도 조사
구성원	온라인 소통 게시판 / 구성원 간담회 / 워크샵 / 설명회 / 내부 IR
협력사 등 비즈니스 파트너(BP 사)	협력사 간담회 / 협력사 교육

2. 이해관계자와 사업에 영향을 줄 수 있는 주요 ESG 요소를 식별하고, 중대 이슈를 선정하는 과정에서 내·외부 모든 이해관계자의 의견을 적극 수렴합니다.

- 중대성 평가 프로세스

Step1) ESG 이슈 풀 식별	Step2) 영향 분석	Step3) 포커스그룹 인터뷰	Step4) 세부 영향 파악
- 과거 이슈풀 검토 - 국제 표준 검토	- 환경/사회적 영향 분석 외부 이해관계자 설문,	- 중대 이슈의 Sub 이슈 별 IRO* 분석	- Sub 이슈 별 영향도 확인

<p>- 동종업계 이슈 분석</p>	<p>미디어 분석 /글로벌 ESG 표준 검토 - 재무적 영향 분석 내부 이해관계자 기업 전략 /ESG 관련 법규 분석/ 글로벌 ESG 표준, 대외 평가 항목 검토</p>	<p>* Impact, Risk, Opportunity - Sub 이슈 별 담당부서 IRO 평가</p>	<p>- Sub 이슈 별 긍정/부정, 위험/기회 속성 분석/보고</p>
---------------------	--	---	---

ESG 기준을 적용한 신사업 투자 정책

I. 목적

SK인텔릭스는 본 정책을 통해 인류와 기업의 공동 번영과 지속 발전 가능한 미래지향적 투자 확대를 위한 구체적인 기준과 실행 체계를 제시하고자 합니다. SK인텔릭스는 ESG 요소들을 사업 및 투자 전략에 포함시키고, ESG 투자 기준을 마련하고 사규화하여 중요한 투자의사결정 과정에 반영하고 있습니다. 투자 심의 거버넌스를 구축하여 체계적이고 엄정하게 투자 사안을 검토하고 있으며, 규정에 따라 ESG 측면 Risk와 기회 요인도 함께 심사 하고있습니다. SK인텔릭스는 앞으로 재무적 성과뿐만 아니라 ESG(SV)성과를 고려한 투자 사업 확대를 통해 지속 성장 가능한 기업으로 거듭날 것이며 이해관계자의 행복을 위해 노력하겠습니다.

II. 적용 범위

본 정책 규정은 SK인텔릭스 주식회사(이하 "SK인텔릭스")의 모든 투자 사업 및 SK인텔릭스가 자본금의 일정 지분을 보유하고 있는 투자 회사에 대한 관리업무에 적용합니다.

III. 실행 방침

1. SK인텔릭스는 경상/신규 Biz/전략/재무 투자, 지분의 인수/매각, 자산의 양수/양도 등 사업 관련 투자 및 조정에 관한 의사결정 사항을 종합적으로 심의할 수 있는 투자심의위원회를 운영합니다.
2. 투자심의위원회 운영과 투자사업 관리에 관한 규칙과 규정을 사규로 제정하며, 사규에는 ESG 측면 Risk와 전략적 기회를 판단할 수 있는 기준을 마련하고 반영합니다.
3. 투자심의위원회 CEO 필수 승인 대상은 전략 투자 금액 기준 1억원 이상의 건으로 하되, 사안의 중요성을 판단하여 필요시 1억원 미만의 건도 투자심의위원회를 진행합니다.
4. ESG 투자 관련 기준이 반영된 사규를 사내 모든 부서에게 공지하고, 실·사업부에서는 해당 내용을 숙지하고 지속 발전 가능한 사업 기회 발굴을 위해 노력합니다.

IV. 투자사업 관리 규정 내 ESG 기준

1. 심의 항목 Rationale 및 Hurdle

구분	항목	Rationale	Hurdle
SV 요건	ESG	- ESG 측면에서 사업의 지속 가능성이 확보되어야 함 - 사업이 환경, 사회에 미치는 영향 및 지배 구조의투명성에 대한 검토 필요	ESG에 부정적 영향을 끼치지 않을 것

2. 정성적 효과 세부 항목 예시

구분	평가 항목	저 고					판단 기준	평가
		미충족	거의 미충족	일부 충족	대부분 충족	충족		
SV	ESG 충족	미충족	거의 미충족	일부 충족	대부분 충족	충족	ESG 측면에서 사업의 지속 가능성 확보 여부	Pass/Fail
최종 평가								Pass/Fail

3. ESG Check-list

구분	영역	체크리스트
환경	기후 리스크	최근 10년 내 물리적 기후 리스크* 로 인한 영향으로 영업 중단이 발생한 적이 있습니까? (*홍수, 가뭄, 지진, 산불, 기타 자연 재해 등) 투자 대상 사업의 지리적 특성에 따른 물리적 기후 리스크를 예측하였습니까?
	환경 오염	환경 지표*를 관리하고 있습니까? (*온실가스 배출량, 에너지·용수 사용량, 폐기물·유해물질 배출량 등) 있다면 직전 연도 데이터를 기재해 주십시오. 그리고, 투자 대상 사업에 대한 환경 지표별 추정값을 기재해 주십시오.
사회	인권/다양성	인권정책을 보유하고 있습니까?(윤리규범, 임직원 행동강령, 취업규칙 등으로 대체 가능)
	산업 안전·보건	사업장에서 준수해야 할 안전보건 관리규정을 보유하고 있습니까? 최근 3년 내, 사업장 내 업무와 관련하여 발생한 인체 사고로 인해 1일 이상 근로 손실이 발생한 사례가 있습니까?
	정보 보호 및 사이버 보안	기업 데이터 및 고객 정보 보호 정책을 보유하고 있습니까? 최근 3년 내, 사이버 보안 또는 고객 정보 유출 사례가 발생한 적이 있습니까?
지배 구조	이사회	이사회에서 의사결정 과정에서 ESG 영역을 고려하고 있으며, ESG와 관련된 안건에 대해 검토를 하고 있습니까?
	법규 준수	회사가 법률 위반으로 제재를 받거나 과징금을 부과 받은 적이 있습니까? 있다면, 언제, 어떤 위반 사항이며 과징금은 얼마입니까?
	기업 윤리	최근 3년 내, 경영진이 과거 비윤리적인 행동으로 법적 제재를 받은 적 있습니까?

반부패 정책

I. 목적

SK인텔릭스는 반부패 관련 법률 위반 사례 Zero를 목표로 기업으로서의 윤리적 책임을 다하고, 경제·법률적 책임을 다하고자 노력합니다. 본 정책을 통해 SK인텔릭스는 경영활동을 수행함에 있어 반드시 준수해야 할 반부패 원칙과 구성원의 윤리적 가치판단 기준을 제시함으로써 투명한 기업문화 구축과 신뢰할 수 있는 기업으로서의 지속적인 성장을 도모하고자 합니다.

II. 적용 범위

본 정책은 SK인텔릭스의 본·자회사의 모든 사업장에 적용하며, SK인텔릭스의 본·자회사 구성원은 본 정책을 숙지하고 준수합니다. SK인텔릭스와 거래하는 비즈니스 파트너(BP사)에게는 본 정책 준수를 권장하며, 선의의 목적에서 동참해 줄 것을 기대 합니다.

III. 실행 방침 및 활동

1. SK인텔릭스는 윤리경영 3C(Code, Compliance, Consensus) 체계를 유지하고, 기업 윤리 준수와 공정하고 투명한 기업문화 정착을 위해 노력합니다.

	내용	주요 활동
윤리규범 (Code)	윤리규범을 경영 기본규정으로 제정하여 고객에 대한 자세, 구성원의 기본 윤리 등 구성원들의 올바른 의사 결정과 행동에 대한 기준을 제시하고 있으며, 윤리규범을 올바르게 이해하고 실천할 수 있도록 윤리규범 실천지침을 마련해 운영하고 있습니다.	윤리규범 실천 가이드라인 윤리규범 실천 지침 FAQ
윤리제도 (Compliance)	윤리경영 전담 조직을 중심으로 독자적인 윤리경영 기준을 마련하고 감사기능을 수행하고 있습니다. 아울러 모·자회사와의 윤리경영협의체를 통해 사별 윤리경영 제도 및 활동을 공유하고 감사 기능을 지속적으로 고도화하고 있습니다.	윤리경영 전담조직 운영 자정 시스템 운영 제보 채널 운영 및 제보자 보호
공감대 형성 (Consensus)	모든 임직원을 대상으로 공정한 업무 수행과 인식 개선을 위한 프로그램을 운영하고 있습니다. 또한 매년 당사의 윤리경영 수준을 진단하고 실천 현황을 진단하여 지속적인 개선노력을 합니다.	윤리교육 윤리실천 Workshop 윤리실천 Survey 윤리경영 실천 서약

※ 윤리경영 제보: <http://ethics.sk.co.kr> (우편: 서울특별시 중로구 청계천로 85, SK인텔릭스 윤리경영팀)

2. SK인텔릭스는 공정거래 자율준수 프로그램(CP, Compliance Program)을 도입하고 모든 임직원이 명확하고 구체적인 공정거래 행동기준을 제시하며, 사업별 운영과정에서 발생할 수 있는 법규 리스크를 최소화하기 위해 노력합니다.

공정 거래 자율 준수 프로그램(CP)	
목표	공정거래 법규 위반 ZERO 달성
주요 프로그램	<ul style="list-style-type: none"> - 공정거래 리스크 정기 진단 - 공정거래 관련 법령 위반 여부 상시 모니터링 체계 구축/가동 - 자율준수편람 제작 및 배포 - 임직원 대상 공정거래 교육 시행
보고	CP 운영과 법규 위반 리스크에 관한 Issue 는 주기적으로 이사회에 보고

3. 공정거래 및 반부패 위반사항 발견 시 규정 및 절차에 따라 징계 등을 처리하고 사내 공지와 재발 방지 대책을 마련하여 시행합니다.

반부패 교육 정책

I. 목적

SK인텔릭스 모든 구성원의 비윤리적 행위를 근절과 높은 수준의 반부패 인식 및 적극적인 윤리경영 실천을 목표로 본 교육 정책을 수립했습니다. 본 정책을 통해 구성원들에게 일관된 윤리 기준을 제시하고, 동일한 윤리적 가치관을 형성하여 업무수행에 있어 윤리경영을 실천할 수 있도록 합니다. SK인텔릭스는 지속적인 반부패 인식개선 윤리경영활동의 질적/양적 확대를 통해 구성원의 윤리의식을 고취하고, 기업윤리를 적극적으로 실천하도록 하겠습니다.

II. 적용 범위

본 정책은 SK인텔릭스의 본·자회사의 모든 사업장에 적용하며, SK인텔릭스의 본·자회사 구성원은 본 정책을 숙지하고 준수합니다. SK인텔릭스와 거래하는 비즈니스 파트너(BP사)에게는 본 정책 준수를 권장하며, 선의의 목적에서 동참해 줄 것을 기대합니다.

III. 실행 방침 및 활동

1. 전 구성원을 대상으로 매년 1회 이상의 온라인을 통해 윤리경영 트렌드, 제도 변경, 위반 및 처벌 사례를 교육합니다.
2. 경영진/이사회를 대상(일부)으로 별도의 반부패 교육 등 프로그램을 운영합니다.
3. 사내 반부패 전문인력 양성을 위한 외부 교육을 지원합니다.

자회사 ESG 관리 정책

I. 목적

SK인텔릭스는 당사의 자회사가 지속가능경영의 가치를 공유하고 자발적으로 ESG 관리 역량을 강화할 수 있도록 지속적으로 협력합니다. SK인텔릭스는 연결대상 주요 종속 회사를 중심으로 ESG지표 개선 및 Global Initiative에 참여시키고 있으며, SK인텔릭스의 경영진/이사회는 자회사의 경영활동에 중대한 사안에서 이슈가 발생하지 않도록 지속적인 모니터링과 지원활동에 힘쓰고 있습니다.

II. 적용 범위

본 정책은 SK인텔릭스가 보유한 지분율 50% 이상의 연결대상 자회사에 우선 적용하며, 그 외 투자사 및 손자 회사는 점진적으로 확대 적용하는 것을 원칙으로 합니다.

III. 실행 방침

1. SK인텔릭스는 자회사의 주요 ESG 지표를 주기적으로 모니터링 하고 개선 과제 도출/실행에 상호 협력합니다.
2. SK인텔릭스가 선언 및 이행 중인 Global Initiative에 자회사를 포함시키고, 자회사의 이행실적을 월 단위로 점검합니다.
3. SK인텔릭스는 환경, SHE, 개인·기업 정보, 반부패, 인권침해, 컴플라이언스 이슈 등 경영활동에 있어 중대한 Risk가 발생하지 않도록 SK인텔릭스-자회사 통합관리 및 모니터링-보고 체계를 유지/운영합니다.

IV. 자회사 ESG 관리 Roadmap

	2025~2030	2030~2035	2035~
목표	자회사 ESG 경영 적응	자회사 특화 ESG 경영 실행	Global Standard 수준 도달

내용	<ul style="list-style-type: none"> - 자회사 ESG 관리 정책 수립 - 자회사 ESG 현황 점검 - ESG 관리 영역 점진적 확대 	<ul style="list-style-type: none"> - 자회사 BM 특성을 반영한 ESG 경영 실행 - 중대성 평가 기반 ESG 정책 수립 - 기후변화 시나리오 분석 및 대응 전략 수립 	<ul style="list-style-type: none"> - Global Peer 수준 이상의 관리 체계 확보 - BM 연계 ESG 경영 과제 구체화 및 실행
----	---	--	---

V. 자회사(SK 인텔릭스서비스) 온실가스 배출 목표

Near Term											
(단위: tCo2eq)	'21년	'22년	'23년	'24년	'25년	'26년	'27년	'28년	'29년	'30년	'31년
총 배출 목표	1,021	1,886	1,843	1,800	1,758	1,563	1,369	1,175	981	786	592
Scope 1	724	1,286	1,256	1,225	1,195	1,066	937	807	678	549	420
Scope 2	297	600	588	575	563	498	432	367	302	237	172
Net Zero											
(단위: tCo2eq)	'32년	'33년	'34년	'35년	'36년	'37년	'38년	'39년	'40년		
총 배출 목표	526	460	395	329	263	197	132	66	-		
Scope 1	373	326	280	233	187	140	93	47	36		
Scope 2	153	134	115	96	77	57	38	19	15		

ESG 글로벌 이니셔티브 참여 정책

I. 목적

본 정책을 통해 SK인텔릭스가 추구하는 경영 가치와 부합하고 당사가 속한 산업 내 이해관계자들이 요구하는 지속 가능한 발전 기업의 조건을 충족하는 글로벌 이니셔티브 선정 조건을 제안하고자 합니다. SK인텔릭스는 직·간접적인 글로벌 이니셔티브 참여를 통해 국제 사회에서 요구하는 ESG 가이드라인을 준수하고, 이를 객관적 지표로 활용함으로써 이해관계자가 신뢰할 수 있는 ESG 경영활동을 추진합니다. 앞으로도 글로벌 이니셔티브 참여와 적극적 이행으로 다양한 최신 정보를 업데이트하고, 참여 기업들과 함께 사회적 영향력을 강화하는 한편 지속적으로 발전 가능한 기업으로서의 경쟁력을 확보하도록 노력하겠습니다.

II. 적용 범위

본 정책은 SK인텔릭스와 SK인텔릭스가 보유한 지분율 50% 이상의 연결대상 자회사에 적용합니다.

III. 실행 방침

1. SK인텔릭스의 경영 가치, 비즈니스 방향 및 지속가능경영에 부합하는 주제의 글로벌 이니셔티브 참여를 우선 검토합니다.
2. SK인텔릭스가 속해 있는 산업 특화 및 중대 이슈를 반영한 이니셔티브에 우선적으로 참여합니다.
3. 대내·외 이해관계자에게 제공할 수 있는 가치와 영향을 검토하고, 사회적 임팩트를 고려하여 당사에 적합한 글로벌 이니셔티브를 발굴하고 참여합니다.
4. 글로벌 이니셔티브 참여에 있어 모든 부서와 구성원의 이해와 공감대를 형성하여 원활히 이행할 수 있도록 협력하여 궁극적으로 지속적인 개선과 발전을 도모합니다.
5. 글로벌 이니셔티브 참여 현황 및 이행 실적을 투명하게 공개합니다.

IV. ESG 글로벌 파트너십 확대 목표

2025~2030	2030~2035	2035~
-----------	-----------	-------

목표	- 글로벌 이니셔티브 이행 지속	- 글로벌 기관/단체와의 파트너십 확대	- 글로벌 이니셔티브 달성 / BM 연계 ESG 파트너십 전략 고도화
----	-------------------	-----------------------	--

V. ESG 글로벌 이니셔티브 가입 현황

이니셔티브 명	주요 내용
Net Zero 2040	2040년까지 탄소 중립 달성 선언, SBTi 1.5°C 시나리오 기준 적용 (매년 4.2% 이상 감축)
RE100	2040년까지 재생 에너지 100% 전환을 목표로 하는 중장기 로드맵 수립
EV100	2030년까지 업무용 전기 차량 100% 전환 목표로 중장기 로드맵 수립
ZWTL	화성캠퍼스 폐기물 재활용 비율 95% 이상 'Gold' 등급 유지 목표 수립
PACT(WWF*)	2030년까지 총 플라스틱 사용량의 21% 이상을 지속가능 소재 사용 목표 수립

* World Wide Fund for Nature